

病院と地域をおすぶ

南生協病院の理念 私たちは、ともにあゆむ医療で、笑顔と

「ありがとう」があふれる病院をめざします



パイプライン



2020年4月号

発行：2020.4 総合病院 南生協病院

電話番号 052-625-0373

三月

一日外来患者数：448.6人 一日入院患者数：199.9人

ベッド稼働率：63.9% 救急車：80台 手術数：52件

4月1日南生協病院に新入職員42名勤務開始



1日、新入職員は、研修を開始し6日の週から現場に配属になります。 よろしくお願いたします。

患者様全員の体温測定を継続！

引き続き、外来すべてで患者様の体温測定と問診を行い、コロナ感染の防御策を実施しています。発熱者に対しては、待合、診察の場所は分けてあります。



内科外来の手前で問診コーナーがあります（各科も同様です）

南生協病院は、今回のコロナ対応で職員が一丸となって不眠不休で頑張ってきて、それを組合員さんが応援して下さいて今日「安全宣言」まで来ました。今後も地域と一緒に健康を守って行きます。（長江院長 10万人会議報告）

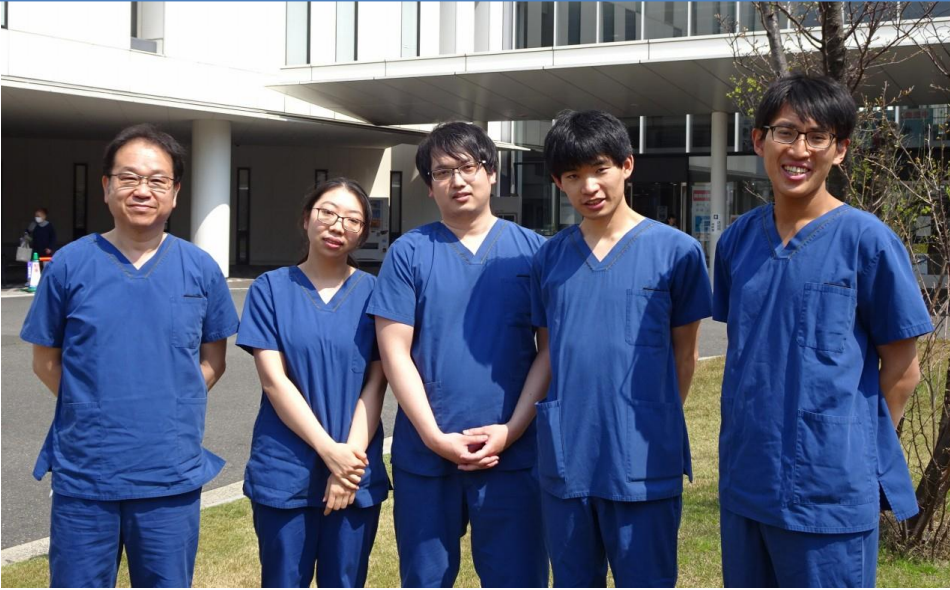
患者数は徐々に戻ってきていますが、まだ回復していません。

3月外来患者数の推移

	8日~14日	15日~21日	22日~28日	29日~31日
1日患者数	464.2	600.6	577.2	524.5



今年度研修医 5 名出勤です



左から

鈴木圭(すずきけい)医師
【 旭川医科大学 】

滕 晓芙(とう ぎょうふ) 医師
【 中国医科大学 】

長島隆文(ながしまたかふみ) 医師
【 新潟大学 】

増山雄貴(ますやまゆうき) 医師
【 名古屋大学 】

河井孝夫(かわいたかお) 医師
【 東京大学 】

MRIとマンモグラフィーを更新します

設備投資増出資

の協力をお願いします



MRI



マンモグラフィー

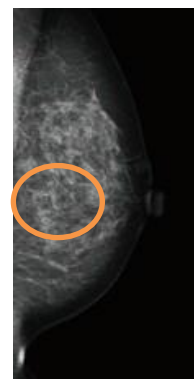
何が変わるか？

- ①画像が格段に鮮明になり、診断しやすくなります。
- ②心臓壁の動きの評価ができます。
- ③撮影時間が若干短縮（5分）します。

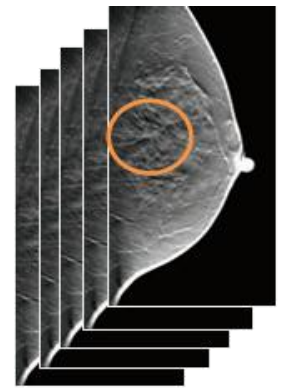
何が変わるか？

- ①「トモシンセシス」という3D断層撮影が可能になり、正常乳腺と病変の重なりを無くすことによって、病変の検出がしやすくなります。

2D



3D



お し ら せ

病棟については、まだ面会制限を行っています。

(ご迷惑をおかけしておりますがご協力をお願いします。)

4月1日から営業を再開した事業所は以下の通りです。

- カフェろっじでーる
- レストランれすぽわーる
- コープフィットネスクラブ wish

カフェ、レストラン、コンビニはPayPayが使えます

wishは、体温測定や問診、器具の衛生管理をします。

